

Monitor Dell P2217H/P2317H/ P2317HWH/P2417H/P2717H Ghid de utilizare

Model: P2217H/P2317H/P2317HWH/P2417H/P2717H

Model reglementat: P2217Hb, P2217Hc, P2317Hb, P2317Ht,
P2317HWHb, P2417Hb, P2417Hc, P2717Ht



Note, atenționări și avertizări



NOTĂ: O NOTĂ indică informații importante care contribuie la utilizarea optimă a computerului.



ATENȚIE: O ATENȚIONARE indică posibilitatea de avarii hardware sau de pierdere a datelor în cazul nerespectării instrucțiunilor.



AVERTISMENT: O AVERTIZARE indică posibilitatea de pagube materiale, vătămări corporale sau moarte.

Drepturi de autor © 2016 Dell Inc. Toate drepturile sunt rezervate.

Acest produs este protejat de legislația S.U.A. și internațională privind drepturile de autor și drepturile de proprietate intelectuală. Dell™ și sigla Dell sunt mărci comerciale ale Dell Inc. în Statele Unite și/sau în alte jurisdicții. Toate celelalte mărci și nume menționate în prezentul document pot fi mărci comerciale ale proprietarilor acestora.

Cuprins



Despre monitorul dvs.	5
Conținutul pachetului	5
Caracteristicile produsului	7
Identificarea componentelor și comenzilor	8
Specificațiile monitorului	12
Capabilitate Plug and Play	23
Interfața Universal Serial Bus (USB)	24
Calitatea monitorului LCD și politica privind pixelii	26
Instrucțiuni privind întreținerea	26
Instalarea monitorului	27
Atașarea suportului	27
Conectarea monitorului	29
Organizarea cablurilor	31
Demontarea suportului monitorului	31
Suport de montare pe perete (opțional)	32
Utilizarea monitorului	33
Pornirea monitorului	33
Utilizarea comenzilor de pe panoul din față	33
Utilizarea meniului afișat pe ecran (OSD)	35

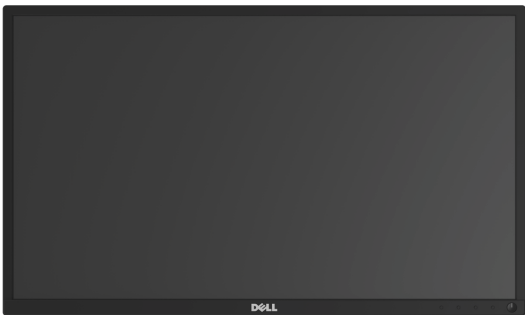


Setarea rezoluției maxime	49
Înclinarea, rotirea și extinderea verticală	50
Rotirea monitorului	51
Reglarea setărilor de rotire a afișajului în sistem	52
Remedierea problemelor	53
Testarea automată	53
Diagnosticare încorporată	54
Probleme frecvente	55
Probleme specifice produsului	58
Probleme specifice pentru Universal Serial Bus (USB)	59
Anexă	60
Notificări FCC (numai în S.U.A.) și alte informații privind reglementările	60
Luați legătura cu Dell	60

Despre monitorul dvs.

Conținutul pachetului

Monitorul este expediat cu componentele prezentate mai jos. Asigurați-vă că ați primit toate componentele și [Luați legătura cu Dell](#) verificați dacă lipsește ceva.

-  **NOTĂ:** Unele elemente pot fi opționale, nefiind așadar expediate cu monitorul. Este posibil ca unele caracteristici sau suporturi media să nu fie disponibile în unele țări.
-  **NOTĂ:** Pentru instalarea cu orice alt suport, consultați instrucțiunile din ghidul de instalare al suportului respectiv.

	Monitor
	Înălțător suport
	Bază suport

	<p>Cablu de alimentare (variază în funcție de țară)</p>
	<p>Cablu VGA</p>
	<p>Cablu DP</p>
	<p>Cablu USB 3.0 upstream (activează porturile USB ale monitorului)</p>
	<ul style="list-style-type: none"> • Suporturi media pentru drivere și documentație • Ghid de instalare rapidă • Informații despre securitate, mediu și omologare

Caracteristicile produsului

Afișajul cu panou plat **Dell P2217H/P2317H/P2317HWH/P2417H/P2717H** este echipat cu un ecran cu cristale lichide (LCD) cu iluminare LED, tranzistori cu peliculă subțire (TFT) și matrice activă. Caracteristicile monitorului includ:

- **P2217H:** Suprafață vizibilă (diagonală) de 54,6 cm (21,5 inci).
Rezoluție: Până la 1920 x 1080 prin VGA, DisplayPort și HDMI, cu posibilitatea de afișare pe tot ecranul a rezoluțiilor mai mici.
- **P2317H/P2317HWH:** Suprafață vizibilă (diagonală) de 58,4 cm (23 inci).
Rezoluție: Până la 1920 x 1080 prin VGA, DisplayPort și HDMI, cu posibilitatea de afișare pe tot ecranul a rezoluțiilor mai mici.
- **P2417H:** Suprafață vizibilă (diagonală) de 60,5 cm (23,8 inci).
Rezoluție: Până la 1920 x 1080 prin VGA, DisplayPort și HDMI, cu posibilitatea de afișare pe tot ecranul a rezoluțiilor mai mici.
- **P2717H:** Suprafață vizibilă (diagonală) de 68,6 cm (27 inci).
Rezoluție: Până la 1920 x 1080 prin VGA, DisplayPort și HDMI, cu posibilitatea de afișare pe tot ecranul a rezoluțiilor mai mici.
- Gamă de culori 72% NTSC.
- Posibilitate de reglare prin înclinare, rotire, înălțare și pivotare.
- Suport demontabil și orificii de montare la 100 mm conform standardelor Asociației de Standarde Electronice Video (VESA™) pentru soluții flexibile de montare.
- Conectivitate digitală cu DisplayPort și HDMI.
- Echipat cu 1 port USB upstream și 4 porturi USB downstream.
- Capabilitate plug and play dacă este acceptată de sistemul dvs.
- Meniuri afișate pe ecran (OSD) pentru simplificarea configurării și optimizarea ecranului.
- Suporturile media cu software și documentație includ un fișier cu informații (INF), un fișier pentru potrivirea culorilor imaginii (ICM) și documentația produsului.
- Fantă pentru blocaj de securitate.
- Blocaj pentru suport.
- Consum de 0,3 W în modul inactiv.
- Afișarea consumului de energie al monitorului în timp real.
- Optimizează confortul vizionării datorită ecranului fără scintilație și a funcției ComfortView, care minimizează emisiile de lumină albastră.

Identificarea componentelor și comenzilor

Vedere din față



Comenzi de pe panoul din față

Etichetă	Descriere
1	Butoane cu funcții (pentru informații suplimentare, consultați Utilizarea monitorului)
2	Buton Pornit/Oprit (cu indicator LED)

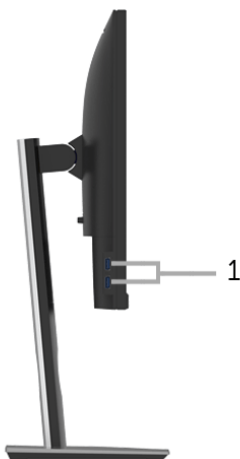
Vedere din spate



Vedere din spate cu suportul monitorului

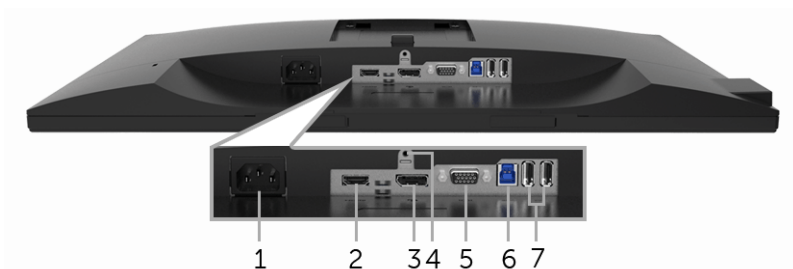
Etichetă	Descriere	Utilizare
1	Orificii de montare VESA (100 mm x 100 mm - în spatele capacului VESA montat)	Montarea pe perete a monitorului cu un set de montare pe perete compatibil VESA (100 mm x 100 mm).
2	Etichetă cu omologări	Conține omologările primite.
3	Buton de deblocare a suportului	Deblochează suportul de pe monitor.
4	Fantă pentru blocaj de securitate	Securizează monitorul cu un blocaj de securitate (blocajul de securitate nu este inclus).
5	Etichetă cu cod de bare, număr de serie și cod de service	Consultați această etichetă dacă este necesar să luați legătura cu Dell pentru asistență tehnică.
6	Fante de montare pentru difuzor Dell Soundbar	Atașează difuzorul opțional Dell Soundbar. NOTĂ: Demontați banda de plastic care acoperă fantele de montare înainte de a fixa difuzorul Dell Soundbar.
7	Orificiu pentru organizarea cablurilor	Permite organizarea cablurilor prin trecerea acestora prin orificiu.

Vedere laterală



Etichetă	Descriere	Utilizare
1	Port USB downstream	Conectați dispozitivul dvs. USB. NOTĂ: Pentru a folosi acest port, trebuie să conectați cablul USB (furnizat cu monitorul) la portul USB upstream de pe monitor și la computer.

Vedere de jos



Vedere de jos fără suportul monitorului

Etichetă	Descriere	Utilizare
1	Conector pentru cablul de alimentare	Conectați cablul de alimentare.
2	Port HDMI	Conectați computerul cu un cablu HDMI (cablul nu este inclus).
3	DisplayPort	Conectați computerul cu un cablu DP.
4	Blocaj pentru suport	Pentru fixarea suportului pe monitor cu un șurub M3 x 6 mm (șurubul nu este inclus).
5	Conector VGA	Conectați computerul cu un cablu VGA.
6	Port USB upstream	Conectați cablul USB (furnizat cu monitorul) la acest port și la computer pentru a activa porturile USB de pe monitor.
7	Port USB downstream	Conectați un dispozitiv USB. NOTĂ: Pentru a folosi acest port, trebuie să conectați cablul USB (furnizat cu monitorul) la portul USB upstream de pe monitor și la computer.

Specificațiile monitorului

Model	P2217H	P2317H/P2317HWH
Tip ecran	Matrice activă - LCD TFT	
Tehnologie panou	Tehnologie de comutare în plan	
Raport de aspect	16:9	16:9
Imagine vizibilă		
Diagonală	546,10 mm (21,5 inci)	584,20 mm (23 inci)
Orizontală, suprafață activă	476,06 mm (18,74 inci)	509,18 mm (20,05 inci)
Verticală, suprafață activă	267,79 mm (10,54 inci)	286,42 mm (11,28 inci)
Suprafață	127484,10 mm ² (197,6 inci ²)	145839,33 mm ² (226,05 inci ²)
Distanță între pixeli	0,248 mm x 0,248 mm	0,265 mm x 0,265 mm
Pixeli pe inci (PPI)	102	96
Unghi de vizionare	178° (vertical) tipic 178° (orizontal) tipic	
Luminozitate	250 cd/m ² (tipică)	
Raport contrast	1000 la 1 (tipic) 4 milioane: 1 (dinamic)	
Tratament suprafață ecran	Anti-reflexie cu duritate 3H	
Lumină de fundal	Sistem LED alb pe margine	
Timp de răspuns (tipic)	6 ms (de la gri la gri)	
Profunzime culori	16,7 milioane de culori	
Gamă de culori	82% NTSC (CIE1976)*	
Dispozitive încorporate	<ul style="list-style-type: none"> • Hub USB 3.0 de super-viteză (cu 1 x port USB 3.0 upstream) • 2 x porturi USB 3.0 downstream • 2 x porturi USB 2.0 downstream 	
Conectivitate	<ul style="list-style-type: none"> • 1 x DP 1.2 • 1 x HDMI 1.4 • 1 x VGA • 1 x port USB 3.0 - Upstream • 2 x port USB 3.0 - Lateral • 2 x port USB 2.0 - Jos 	

Lățime margine (muchia monitorului până la suprafața activă)	11,4 mm (sus/stânga/dreapta) 18,1 mm (jos)	11,4 mm (sus/stânga/dreapta) 18,1 mm (jos)
Reglaje		
Suport cu înălțime reglabilă	130 mm	
Înclinare	Între -5° și 21°	
Rotire	Între -45° și 45°	
Pivotare	90° (în sens orar)	
Compatibilitate cu Dell Display Manager	Da	
Securitate	Fantă pentru blocaj de securitate (cablul de blocare este vândut separat)	

Model	P2417H	P2717H
Tip ecran	Matrice activă - LCD TFT	
Tehnologie panou	Tehnologie de comutare în plan	
Raport de aspect	16:9	16:9
Imagine vizibilă		
Diagonală	604,52 mm (23,8 inci)	685,80 mm (27 inci)
Orizontală, suprafață activă	527,04 mm (20,75 inci)	597,92 mm (23,54 inci)
Verticală, suprafață activă	296,46 mm (11,67 inci)	336,30 mm (13,24 inci)
Suprafață	156246,27 mm ² (242,18 inci ²)	201073,77 mm ² (311,65 inci ²)
Distanță între pixeli	0,275 mm x 0,275 mm	0,311 mm x 0,311 mm
Pixeli pe inci (PPI)	93	82
Unghi de vizionare	178° (vertical) tipic 178° (orizontal) tipic	
Luminozitate	250 cd/m ² (tipică)	300 cd/m ² (tipică)
Raport contrast	1000 la 1 (tipic) 4 milioane: 1 (dinamic)	
Tratament suprafață ecran	Anti-reflexie cu duritate 3H	
Lumină de fundal	Sistem LED alb pe margine	
Timp de răspuns (tipic)	6 ms (de la gri la gri)	
Profunzime culori	16,7 milioane de culori	
Gamă de culori	82% NTSC (CIE1976)*	

Dispozitive încorporate	<ul style="list-style-type: none"> • Hub USB 3.0 de super-viteză (cu 1 x port USB 3.0 upstream) • 2 x porturi USB 3.0 downstream • 2 x porturi USB 2.0 downstream 	
Conectivitate	<ul style="list-style-type: none"> • 1 x DP 1.2 • 1 x HDMI 1.4 • 1 x VGA • 1 x port USB 3.0 - Upstream • 2 x port USB 3.0 - Lateral • 2 x port USB 2.0 - Jos 	
Lățime margine (muchia monitorului până la suprafața activă)	11,4 mm (sus/stânga/dreapta) 18,1 mm (jos)	11,6 mm (sus/stânga/dreapta) 18,2 mm (jos)
Reglaje		
Suport cu înălțime reglabilă	130 mm	
Înclinare	Între -5° și 21°	
Rotire	Între -45° și 45°	
Pivotare	90° (în sens orar)	
Compatibilitate cu Dell Display Manager	Da	
Securitate	Fantă pentru blocaj de securitate (cablul de blocare este vândut separat)	

* Gama de culori (tipică) este determinată conform standardelor de testare CIE1976 (82% NTSC) și CIE1931 (72% NTSC).

Specificațiile rezoluției

Model	P2217H/P2317H/P2317HWH/P2417H/P2717H
Interval de scanare orizontală	Între 30 kHz și 83 kHz (automat)
Interval de scanare verticală	Între 56 Hz și 76 Hz (automat)
Rezoluție maximă presetată	1920 x 1080 la 60 Hz

Moduri video acceptate

Model	P2217H/P2317H/P2317HWH/P2417H/P2717H
Capacitate de afișare video (redare VGA, HDMI și DP)	480i, 480p, 576i, 576p, 720p, 1080i, 1080p

Moduri de afișare presetate

Mod de afișare	Frecvență orizontală (kHz)	Frecvență verticală (Hz)	Tact pixel (MHz)	Polaritate sincronizare (orizontală/verticală)
VESA, 640 x 480	31,5	60,0	25,2	-/-
VESA, 640 x 480	37,5	75,0	31,5	-/-
IBM, 720 x 400	31,5	70,0	28,3	-/+
VESA, 800 x 600	37,9	60,0	40,0	+/+
VESA, 800 x 600	46,9	75,0	49,5	+/+
VESA, 1024 x 768	48,4	60,0	65,0	-/-
VESA, 1024 x 768	60,0	75,0	78,8	+/+
VESA, 1152 x 864	67,5	75,0	108,0	+/+
VESA, 1280 x 1024	64,0	60,0	108,0	+/+
VESA, 1280 x 1024	80,0	75,0	135,0	+/+
VESA, 1600 x 900	60,0	60,0	108,0	+/+
VESA, 1920 x 1080	67,5	60,0	148,5	+/+

Specificații electronice

Model	P2217H/P2317H/P2317HWH/P2417H/P2717H
Semnale de intrare video	<ul style="list-style-type: none">• RGB analogic, 0,7 volți +/- 5%, polaritate pozitivă la impedanță intrare de 75 ohmi• HDMI 1.4, 600 mV pentru fiecare linie diferențială, impedanță intrare 100 ohmi pe pereche diferențială• DisplayPort 1.2, 600 mV pentru fiecare linie diferențială, impedanță intrare 100 ohmi pe pereche diferențială
Tensiune/frecvență/curent intrare c.a.	Între 100 V c.a. și 240 V c.a./ 50 Hz sau 60 Hz \pm 3 Hz / 1,5 A (tipic)
Curent de pornire	<ul style="list-style-type: none">• 120 V: 30 A (max.) la 0 °C (pornire la rece)• 220 V: 60 A (max.) la 0 °C (pornire la rece)

Caracteristici fizice

Model	P2217H	P2317H/P2317HWH
Tip cablu semnal	<ul style="list-style-type: none"> • Analogic: D-Sub, 15 pini • Digital: DisplayPort, 20 pini • Digital: HDMI, 19 pini (cablul nu este inclus) • Universal Serial Bus: USB, 9 pini 	
Dimensiuni (cu suport)		
Înălțime (extins)	477,8 mm (18,81 inci)	487,1 mm (19,17 inci)
Înălțime (comprimat)	354,4 mm (13,95 inci)	357,1 mm (14,06 inci)
Lățime	498,9 mm (19,64 inci)	532,0 mm (20,94 inci)
Adâncime	180,0 mm (7,09 inci)	180,0 mm (7,09 inci)
Dimensiuni (fără suport)		
Înălțime	297,3 mm (11,70 inci)	315,9 mm (12,43 inci)
Lățime	498,9 mm (19,64 inci)	532,0 mm (20,94 inci)
Adâncime	50,3 mm (1,98 inci)	50,3 mm (1,98 inci)
Dimensiuni suport		
Înălțime (extins)	400,8 mm (15,78 inci)	400,8 mm (15,78 inci)
Înălțime (comprimat)	354,4 mm (13,95 inci)	354,4 mm (13,95 inci)
Lățime	242,6 mm (9,55 inci)	242,6 mm (9,55 inci)
Adâncime	180,0 mm (7,09 inci)	180,0 mm (7,09 inci)
Greutate		
Greutate cu ambalaj	6,86 kg (15,09 lb)	7,34 kg (16,18 lb)
Greutate cu ansamblul suportului și cabluri	5,37 kg (11,81 lb)	5,59 kg (12,32 lb)
Greutate fără ansamblul suportului (în vederea montării pe perete sau pe suport VESA - fără cabluri)	2,81 kg (6,18 lb)	3,06 kg (6,75 lb)
Greutate ansamblu suport	2,10 kg (4,63 lb)	2,10 kg (4,63 lb)
Luciu ramă față	2-4	2-4

Model	P2417H	P2717H
Tip cablu semnal	<ul style="list-style-type: none"> • Analogic: D-Sub, 15 pini • Digital: HDMI, 19 pini (cablul nu este inclus) • Digital: DisplayPort, 20 pini • Universal Serial Bus: USB, 9 pini 	
Dimensiuni (cu suport)		
Înălțime (extins)	492,1 mm (19,37 inci)	544,9 mm (21,45 inci)
Înălțime (comprimat)	362,1 mm (14,26 inci)	415,3 mm (16,35 inci)
Lățime	549,8 mm (21,65 inci)	621,1 mm (24,45 inci)
Adâncime	180,0 mm (7,09 inci)	200,3 mm (7,89 inci)
Dimensiuni (fără suport)		
Înălțime	326,0 mm (12,83 inci)	366,1 mm (14,41 inci)
Lățime	549,8 mm (21,65 inci)	621,1 mm (24,45 inci)
Adâncime	50,3 mm (1,98 inci)	50,3 mm (1,98 inci)
Dimensiuni suport		
Înălțime (extins)	400,8 mm (15,78 inci)	433,4 mm (17,06 inci)
Înălțime (comprimat)	354,4 mm (13,95 inci)	387,2 mm (15,24 inci)
Lățime	242,6 mm (9,55 inci)	292,4 mm (11,51 inci)
Adâncime	180,0 mm (7,09 inci)	200,3 mm (7,89 inci)
Greutate		
Greutate cu ambalaj	7,63 kg (16,78 lb)	9,76 kg (21,52 lb)
Greutate cu ansamblul suportului și cabluri	5,90 kg (12,98 lb)	7,44 kg (16,40 lb)
Greutate fără ansamblul suportului (în vederea montării pe perete sau pe suport VESA - fără cabluri)	3,33 kg (7,32 lb)	4,58 kg (10,10 lb)
Greutate ansamblu suport	2,10 kg (4,63 lb)	2,44 kg (5,38 lb)
Luciu ramă față	2-4	2-4

Caracteristici mediu

Model	P2217H	P2317H/ P2317HWH	P2417H	P2717H
Conformitate cu standardele				
<ul style="list-style-type: none"> • Monitor certificat ENERGY STAR • Înregistrat EPEAT Gold în S.U.A. Înregistrarea EPEAT variază în funcție de țară. Vezi www.epeat.net pentru starea înregistrării în funcție de țară • Conformitate cu RoHS • Afișaje certificate TCO • Monitor fără BFR/PVC (cu excepția caburilor externe) • Sticlă fără arsenic și fără mercur doar pentru panou 				
Temperatură				
În funcțiune	Între 0°C și 40°C (între 32°F și 104°F)			
Oprit	<ul style="list-style-type: none"> • Depozitare: Între -20°C și 60°C (între -4°F și 140°F) • Transport: Între -20°C și 60°C (între -4°F și 140°F) 			
Umiditate				
În funcțiune	Între 10% și 80% (fără condens)			
Oprit	<ul style="list-style-type: none"> • Depozitare: Între 5% și 90% (fără condens) • Transport: Între 5% și 90% (fără condens) 			
Altitudine				
În funcțiune	5.000 m (16.404 ft) (maxim)			
Oprit	12.192 m (40.000 ft) (maxim)			
Disipare termică	<ul style="list-style-type: none"> • 126,24 BTU/oră (maximă) • 58,01 BTU/oră (tipică) 	<ul style="list-style-type: none"> • 129,66 BTU/oră (maximă) • 61,42 BTU/oră (tipică) 	<ul style="list-style-type: none"> • 133,07 BTU/oră (maximă) • 64,83 BTU/oră (tipică) 	<ul style="list-style-type: none"> • 187,66 BTU/oră (maximă) • 78,48 BTU/oră (tipică)

Moduri de gestionare a energiei

Dacă aveți o placă video sau software conform cu standardul DPM™ de la VESA, monitorul își poate reduce automat consumul de energie când nu este folosit. Acest mod este denumit *Mod de economisire a energiei**. Dacă computerul detectează semnale de la tastatură, mouse sau alte dispozitive de intrare, monitorul își reia automat funcționarea. Tabelul următor prezintă consumul de energie și modul de funcționare al acestei funcții de economisire a energiei.

P2217H

Moduri VESA	Sincronizare orizontală	Sincronizare verticală	Video	Indicator Pornit/Oprit	Consum de energie
Funcționare normală	Activă	Activă	Activă	Alb	37 W (maxim)** 17 W (tipic)
Mod Oprit-activ	Inactivă	Inactivă	Gol	Alb (clipește)	Sub 0,3 W
Oprit	-	-	-	Oprit	Sub 0,3 W

Energy Star	Consum de energie
P _{on}	15,5 W
E _{TEC}	50,6 kWh

P2317H/P2317HWH

Moduri VESA	Sincronizare orizontală	Sincronizare verticală	Video	Indicator Pornit/Oprit	Consum de energie
Funcționare normală	Activă	Activă	Activă	Alb	38 W (maxim)** 18 W (tipic)
Mod Oprit-activ	Inactivă	Inactivă	Gol	Alb (clipește)	Sub 0,3 W
Oprit	-	-	-	Oprit	Sub 0,3 W

Energy Star	Consum de energie
P _{on}	14,8 W
E _{TEC}	46,7 kWh

P2417H

Moduri VESA	Sincronizare orizontală	Sincronizare verticală	Video	Indicator Pornit/Oprit	Consum de energie
Funcționare normală	Activă	Activă	Activă	Alb	39 W (maxim)** 19 W (tipic)
Mod Oprit-activ	Inactivă	Inactivă	Gol	Alb (clipește)	Sub 0,3 W
Oprit	-	-	-	Oprit	Sub 0,3 W

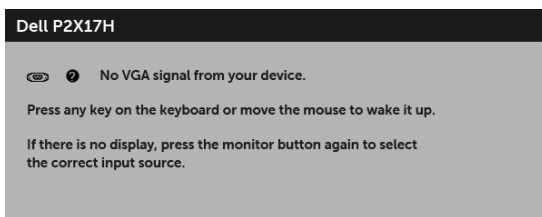
Energy Star	Consum de energie
P _{on}	18,5 W
E _{TEC}	54,1 kWh


P2717H


Moduri VESA	Sincronizare orizontală	Sincronizare verticală	Video	Indicator Pornit/Oprit	Consum de energie
Funcționare normală	Activă	Activă	Activă	Alb	55 W (maxim)** 23 W (tipic)
Mod Oprit-activ	Inactivă	Inactivă	Gol	Alb (clipește)	Sub 0,3 W
Oprit	-	-	-	Oprit	Sub 0,3 W

Energy Star	Consum de energie
P _{on}	15,1 W
E _{TEC}	47,4 kWh


Meniul OSD este activ doar în modul normal de funcționare. La apăsarea oricărui buton în modul Oprit-activ, este afișat următorul mesaj:



 **NOTĂ:** Mesajul poate să fie ușor diferit, în funcție de semnalul de intrare conectat.

 **NOTĂ:** Acest monitor este certificat **ENERGY STAR®**.



 **NOTĂ:**

P_{on}: Consum de energie al modului pornit conform definiției din standardul Energy Star versiunea 7.0.

E_{TEC}: Consum total de energie în kWh conform definiției din standardul Energy Star versiunea 7.0.

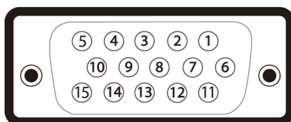
* Consumul zero de energie în modul Oprit poate fi obținut doar prin deconectarea cablului principal de la monitor.

** Consum maxim de energie cu luminanță maximă și USB activ.

Acest document are doar rol informativ și reflectă performanțele din laborator. Produsul dvs. se poate comporta diferit, în funcție de software-ul, componentele și perifericele comandate, neavând obligația de a actualiza astfel de informații. În consecință, clientul nu trebuie să se bazeze pe aceste informații atunci când ia decizii despre toleranțe electrice sau în alte scopuri. Nu este exprimată sau subînțeleasă nicio garanție privind precizia sau caracterul complet al informațiilor.

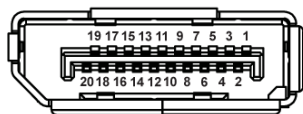
Alocările pinilor

Conector VGA



Număr pin	Latura cu 15 pini a cablului de semnal conectat
1	Video-roșu
2	Video-verde
3	Video-albastru
4	Împământare
5	Testarea automată
6	Împământare-R
7	Împământare-G
8	Împământare-B
9	Computer 5 V/3,3 V
10	Împământare-sincronizare
11	Împământare
12	Date DDC
13	Sincronizare H
14	Sincronizare V
15	Tact DDC

Conector DisplayPort



Număr pin	Latura cu 20 pini a cablului de semnal conectat
1	ML0(p)
2	Împământare
3	ML0(n)
4	ML1(p)
5	Împământare
6	ML1(n)
7	ML2(p)
8	Împământare
9	ML2(n)
10	ML3(p)
11	Împământare
12	ML3(n)
13	Împământare
14	Împământare
15	AUX(p)
16	Împământare
17	AUX(n)
18	Împământare
19	Re-PWR
20	+3,3 V DP_PWR

Conector HDMI




Număr pin	Latura cu 19 pini a cablului de semnal conectat
1	DATE TMDS 2+
2	ECRANARE DATE TMDS 2
3	DATE TMDS 2-
4	DATE TMDS 1+
5	ECRANARE DATE TMDS 1
6	DATE TMDS 1-
7	DATE TMDS 0+
8	ECRANARE DATE TMDS 0
9	DATE TMDS 0-
10	TACT TMDS+
11	ECRANARE TACT TMDS
12	TACT TMDS-
13	CEC
14	Rezervat (Neconectat pe dispozitiv)
15	TACT DDC (SCL)
16	DATE DDC (SDA)
17	Împământare DDC/CEC
18	ALIMENTARE +5 V
19	DETECTARE CONECTARE ÎN FUNCȚIUNE

Capabilitate Plug and Play

Puteți să instalați monitorul în orice sistem compatibil Plug and Play. Monitorul furnizează automat sistemului computerului datele sale de identificare a afișajului extins (EDID) prin protocoalele Canal de date afișaj (DDC), astfel încât sistemul să se poată configura automat și să optimizeze setările monitorului. În cele mai multe cazuri, instalarea monitorului este automată; puteți să selectați alte setări dacă doriți. Pentru informații suplimentare despre modificarea setărilor monitorului, consultați [Utilizarea monitorului](#).

Interfața Universal Serial Bus (USB)

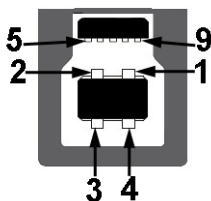
Această secțiune vă oferă informații despre porturile USB disponibile pe monitor.

 **NOTĂ:** Acest monitor este compatibil cu USB 3.0 de super-viteză și USB 2.0 de înaltă viteză.

Viteză de transfer	Viteză date	Consum de energie
Super-viteză	5 Gbps	4,5 W (max, fiecare port)
Înaltă viteză	480 Mbps	4,5 W (max, fiecare port)
Viteză completă	12 Mbps	4,5 W (max, fiecare port)

Viteză de transfer	Viteză date	Consum de energie
Înaltă viteză	480 Mbps	2,5 W (max, fiecare port)
Viteză completă	12 Mbps	2,5 W (max, fiecare port)
Viteză redusă	1,5 Mbps	2,5 W (max, fiecare port)

Conector USB 3.0 Upstream



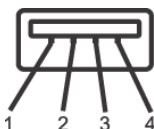
Număr pin	Latara cu 9 pini a conectorului
1	VCC
2	D-
3	D+
4	Împământare
5	SSTX-
6	SSTX+
7	Împământare
8	SSRX-
9	SSRX+

Conector USB 3.0 Downstream



Număr pin	Latura cu 9 pini a conectorului
1	VCC
2	D-
3	D+
4	Împământare
5	SSRX-
6	SSRX+
7	Împământare
8	SSTX-
9	SSTX+

Conector USB 2.0 Downstream




Număr pin	Latura cu 4 pini a conectorului
1	VCC
2	DMD
3	DPD
4	Împământare

Porturi USB

- 1 x USB 3.0 upstream - jos
- 2 x USB 2.0 downstream - jos
- 2 x USB 3.0 downstream - lateral



NOTĂ: Funcționalitatea USB 3.0 necesită un computer cu capacitatea USB 3.0.

 **NOTĂ:** Interfața USB a monitorului funcționează numai când monitorul este pornit sau în modul de economisire a energiei. Dacă opriți monitorul, apoi îl porniți, este posibil ca perifericele atașate să aibă nevoie de câteva secunde pentru a-și relua funcționarea normală.

Calitatea monitorului LCD și politica privind pixelii

Nu este neobișnuit ca în timpul procesului de producție a monitorului LCD unul sau mai mulți pixeli să rămână într-o stare fixă, aceștia fiind greu de observat și neafectând calitatea sau funcționalitatea afișajului. Pentru informații suplimentare privind Calitatea monitoroanelor Dell și Politica privind pixelii, consultați site-ul de asistență Dell la: <http://www.dell.com/support/monitors>.

Instrucțiuni privind întreținerea

Curățarea monitorului

 **ATENȚIE:** Citiți și urmați instrucțiunile din secțiunea **Instrucțiuni privind securitatea** înainte de a curăța monitorul.



 **AVERTISMENT:** Înainte de a curăța monitorul, scoateți cablul de alimentare din priză.

În vederea respectării celor mai bune practici, urmați instrucțiunile din lista de mai jos în timpul despachetării, curățării sau manipulării monitorului:

- Pentru a curăța ecranul anti-static, umeziți ușor cu apă o cârpă curată și moale. Dacă este posibil, folosiți un șervețel special pentru curățarea ecranului sau o soluție potrivită pentru suprafața tratată anti-static. Nu folosiți benzen, diluant, amoniac, soluții de curățare abrazive sau aer comprimat.
- Folosiți o cârpă caldă și umezită ușor pentru a curăța monitorul. Evitați utilizarea detergenților de orice fel, deoarece unii detergenți lasă o peliculă albicioasă pe monitor.
- Dacă observați o pulbere albă în timp ce despachetați monitorul, ștergeți-o cu o cârpă.
- Manipulați cu atenție monitorul, deoarece zgârieturile se văd mai bine pe monitoarele de culoare întunecată decât pe monitoarele de culoare deschisă.
- Pentru a contribui la menținerea calității optime a imaginii monitorului, folosiți un screen saver dinamic și opriți monitorul când nu îl folosiți.

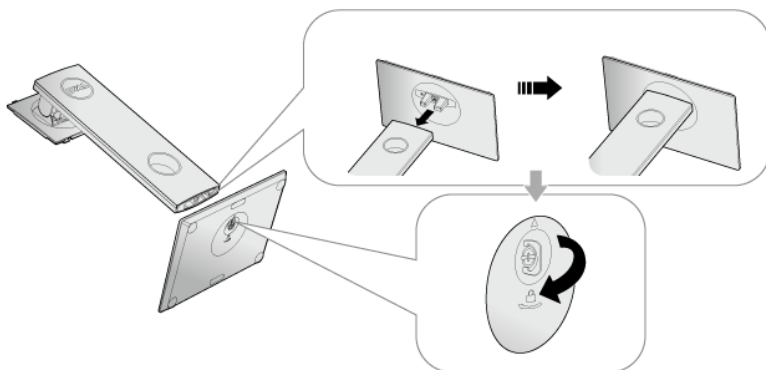
Instalarea monitorului

Atașarea suportului

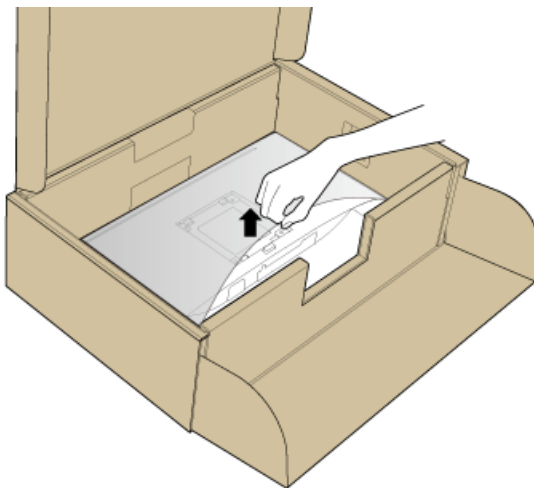
-  **NOTĂ:** Suportul este detașat când monitorul este expediat din fabrică.
-  **NOTĂ:** Aceste instrucțiuni sunt valabile pentru monitorul cu suport. În cazul cumpărării altui suport, consultați instrucțiunile din ghidul de instalare al suportului respectiv.

Pentru a atașa suportul monitorului:

- 1 Urmați instrucțiunile de pe lamelele de carton pentru a demonta suportul de pe protecția superioară pe care este fixat.
- 2 Introduceți complet proeminențele bazei suportului în fanta suportului.
- 3 Ridicați mânerul șurubului și rotiți în sens orar șurubul.
- 4 După strângerea completă a șurubului, pliați mânerul șurubului în nișa sa.

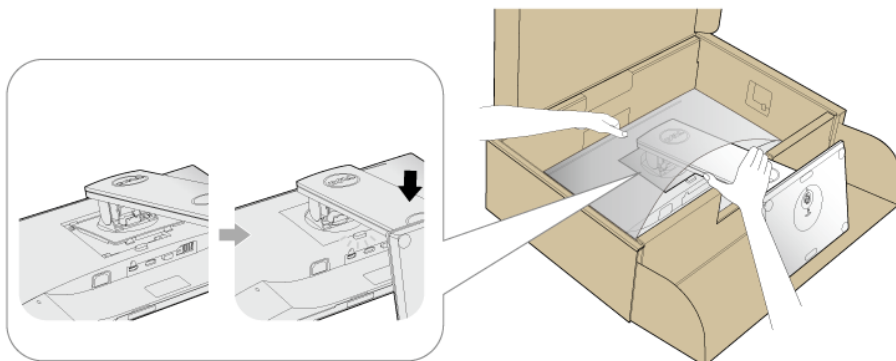


- 5 Ridicați capacul conform ilustrației pentru a avea acces la zona VESA pentru asamblarea suportului.



- 6 Atașați ansamblul suportului la monitor.

- a Introduceți cele două lamele din partea superioară a suportului în canelura din spatele monitorului.
- b Apăsați suportul până când se fixează cu un clic.



- 7 Amplasați monitorul în poziție verticală.



NOTĂ: Ridicați cu grijă monitorul, pentru a preveni alunecarea sau căderea sa.

Conectarea monitorului

⚠ AVERTISMENT: Înainte de a începe oricare dintre procedurile din această secțiune, parcurgeți secțiunea [Instrucțiuni privind securitatea](#).

✍ NOTĂ: Trasați cablurile prin orificiul de organizare a cablurilor înainte de a le conecta.

✍ NOTĂ: Nu conectați simultan toate cablurile la computer.

Pentru a conecta monitorul la computer:

- 1 Opriți computerul și deconectați cablul de alimentare.
- 2 Conectați cablul VGA, DP sau HDMI de la monitor la computer.

Conectarea cablului VGA



Conectarea cablului DisplayPort (DP la DP)



Conectarea cablului HDMI (opțional)

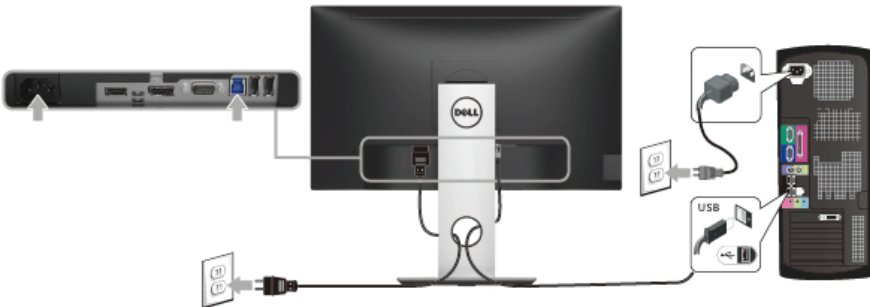


NOTĂ: Figurile au doar rol ilustrativ. Aspectul computerului poate să varieze.

Conectarea cablului USB 3.0

După ce ați conectat cablul VGA/DP/HDMI, urmați procedurile de mai jos pentru a conecta cablul USB 3.0 la computer și a finaliza instalarea monitorului:

- 1 Conectați portul USB 3.0 upstream (cablu furnizat) la un port USB 3.0 corespunzător al computerului. (Consultați [Vedere de jos](#) pentru detalii.)
- 2 Conectați perifericele USB 3.0 la porturile USB 3.0 downstream ale monitorului.
- 3 Conectați cablurile de alimentare ale computerului și monitorului la o priză din apropiere.
- 4 Porniți monitorul și computerul.
Dacă imaginea este afișată pe monitor, instalarea este finalizată. Dacă imaginea nu este afișată, consultați secțiunea [Probleme specifice pentru Universal Serial Bus \(USB\)](#).
- 5 Folosiți orificiul pentru cabluri al suportului monitorului pentru a organiza cablurile.





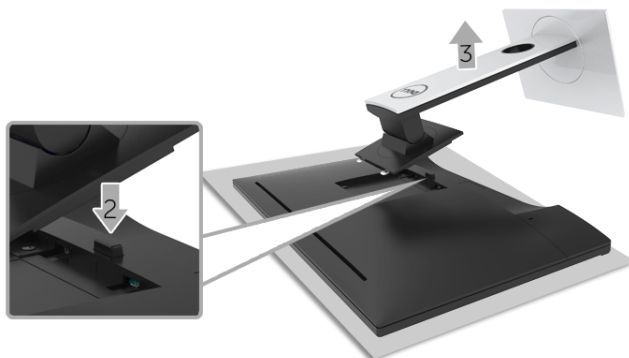
Organizarea cablurilor



După atașarea tuturor cablurilor necesare la monitor și la computer (vezi secțiunea [Conectarea monitorului](#) pentru atașarea cablurilor), organizați toate cablurile conform imaginii de mai sus.

Demontarea suportului monitorului

-  **NOTĂ:** Pentru a preveni zgârierea ecranului LCD în timpul demontării suportului, asigurați-vă că monitorul este amplasat pe o suprafață moale și curată.
-  **NOTĂ:** Aceste instrucțiuni sunt valabile pentru monitorul cu suport. În cazul cumpărării altui suport, consultați instrucțiunile din ghidul de instalare al suportului respectiv.



.Pentru a demonta suportul:

- 1 Amplasați monitorul pe o cârpă sau pernă moale.
- 2 Apăsați și mențineți apăsat butonul de deblocare a suportului.
- 3 Ridicați suportul și separați-l de monitor.

Suport de montare pe perete (opțional)



(Dimensiune șurub: M4 x 10 mm).

Consultați instrucțiunile furnizate împreună cu setul de montare pe perete compatibil VESA.

- 1 Amplasați ecranul monitorului pe o cârpă sau pernă moale, pe o masă stabilă și plată.
- 2 Demontați suportul.
- 3 Folosiți o șurubelniță în cruce pentru a demonta cele patru șuruburi care fixează capacul de plastic.
- 4 Atașați pe monitor suportul de montare al setului de montare pe perete.
- 5 Montați monitorul pe perete urmând instrucțiunile furnizate cu setul de montare pe perete.

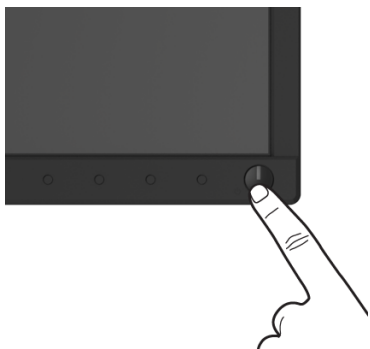


NOTĂ: Se vor folosi numai suporturi de perete atestați UL, cu capacitatea de a susține o sarcină de cel puțin 2,81 kg (P2217H) / 3,06 kg (P2317H/P2317HWH) / 3,33 kg (P2417H) / 4,58 kg (P2717H).

Utilizarea monitorului

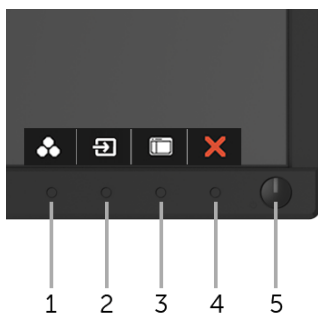
Pornirea monitorului

Apăsați butonul  pentru a porni monitorul.








Utilizarea comenzilor de pe panoul din față

Utilizați butoanele din fața monitorului pentru a regla caracteristicile imaginii afișate. Când folosiți aceste butoane pentru a efectua reglaje, meniul OSD afișează valoarea numerică a caracteristicilor modificate.



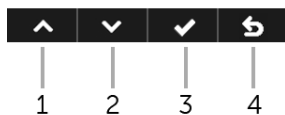
Următorul tabel descrie butoanele de pe panoul din față:





Buton de pe panoul din față	Descriere
1  Tastă rapidă/ Preset Modes (Moduri presetate)	Folosiți acest buton pentru a alege dintr-o listă de moduri de culoare presetate.

2	 Tastă rapidă/ Input Source (Sursă intrare)	Folosiți acest buton pentru a alege dintr-o listă de semnale video ce pot fi conectate la monitorul dvs.
3	 Meniu	Folosiți butonul MENIU pentru a afișa meniul OSD pe ecran și a selecta meniul OSD. Vezi Accesarea sistemului de meniuri .
4	 Ieșire	Folosiți acest buton pentru a reveni la meniul principal sau a închide meniul principal OSD.
5	 Pornit/Opri (cu indicator luminos Pornit/Oprit)	Folosiți butonul Pornit/Oprit pentru a porni și a opri monitorul. Indicatorul luminos alb semnalează faptul că monitorul este pornit și complet funcțional. Indicatorul luminos alb intermitent semnalează faptul că modul de economisire a energiei este activat.

Buton de pe panoul din față


Utilizați butoanele din fața monitorului pentru a regla setările imaginii.



Buton de pe panoul din față	Descriere
1  Sus	Folosiți butonul Sus pentru a regla (a crește) elementele din meniul OSD.
2  Jos	Folosiți butonul Jos pentru a regla (a reduce) elementele din meniul OSD.
3  OK	Folosiți butonul OK pentru a confirma selecția din meniul OSD.
4  Înapoi	Folosiți butonul Înapoi pentru a reveni la meniul anterior.

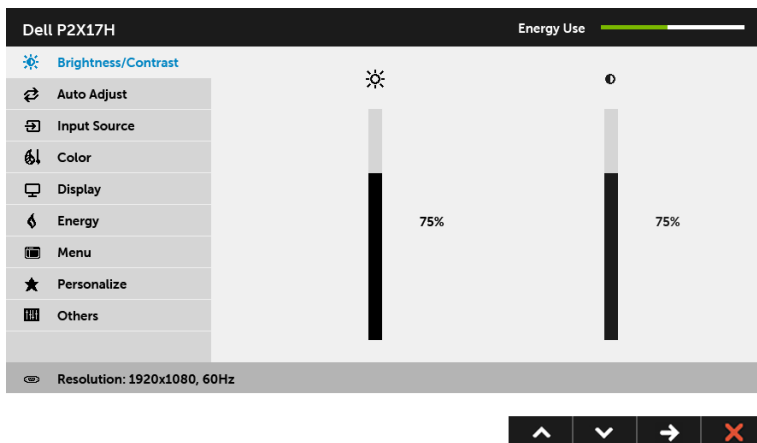
Utilizarea meniului afișat pe ecran (OSD)

Accesarea sistemului de meniuri

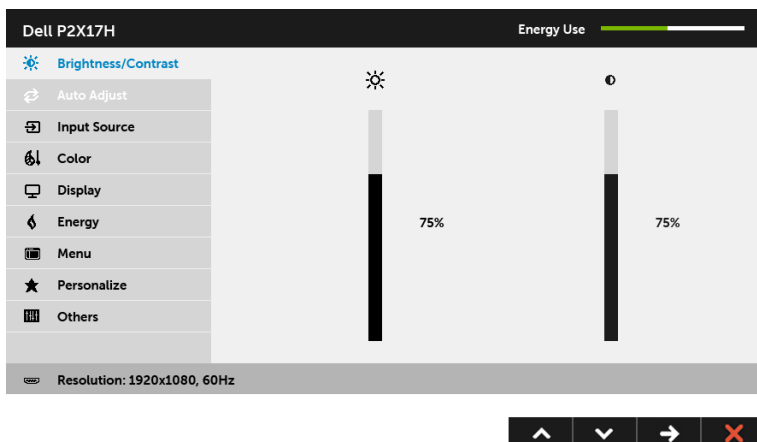
 **NOTĂ:** Când modificați setările și apoi treceți la alt meniu sau închideți meniul OSD, monitorul salvează automat aceste modificări. Modificările sunt de asemenea salvate dacă modificați setările și apoi așteptați ca meniul OSD să dispară.

- 1 Apăsați butonul  pentru a lansa meniul OSD și a afișa meniul principal.

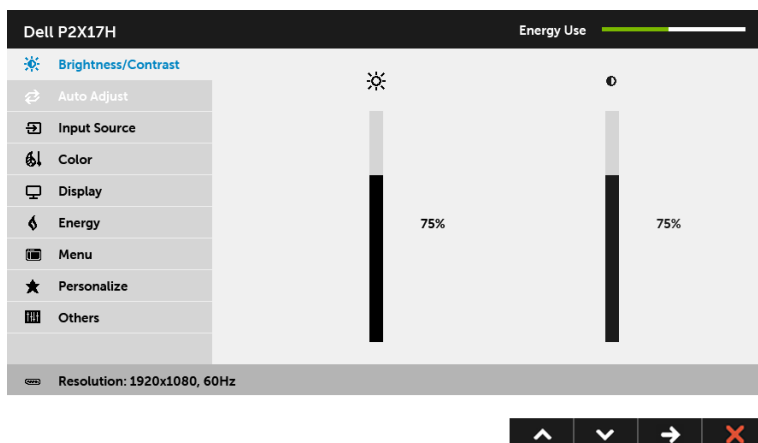
Meniul principal pentru intrarea analogică (VGA)












Meniul principal pentru intrarea digitală (HDMI)


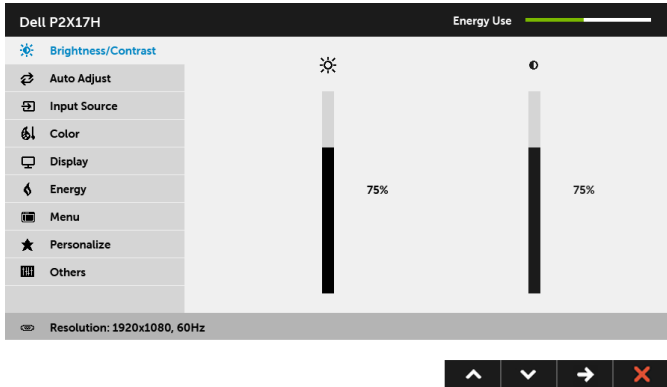






Meniul principal pentru intrarea digitală (DP)



 **NOTĂ: Auto Adjust (Reglarea automată)** este disponibilă doar când folosiți conectorul analogic (VGA).

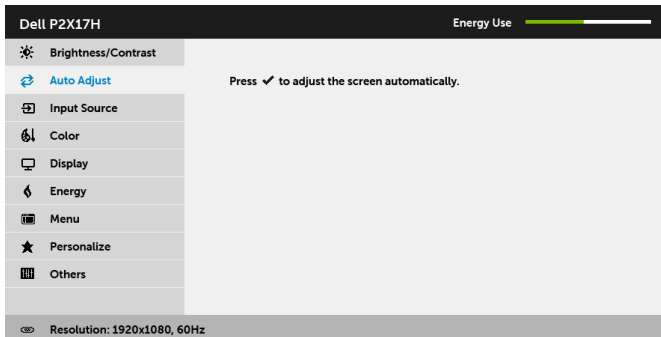
- 2 Apăsați butoanele  și  pentru a comuta între opțiunile setărilor. Când comutați de la o pictogramă la alta, este evidențiat numele opțiunii. Vezi tabelul următor pentru o listă completă a tuturor opțiunilor disponibile pentru monitor.
- 3 Apăsați o dată butonul  pentru a activa opțiunea evidențiată.
- 4 Apăsați butoanele  și  pentru a selecta parametrul dorit.
- 5 Apăsați  pentru a accesa bara și apoi folosiți butoanele  și , conform indicațiilor din meniu, pentru a efectua modificări.
- 6 Selectați butonul  pentru a reveni la meniul principal.

Pictogramă	Meniu și submeniu	Descriere
	Brightness/Contrast (Luminozitate/Contrast)	Folosiți acest meniu pentru a activa reglajul Brightness/Contrast (Luminozitate/Contrast) .
		
Brightness (Luminozitate)	Brightness (Luminozitate) reglează lumina de fundal. Apăsați butonul  pentru a spori luminozitatea și apăsați butonul  pentru a reduce luminozitatea (min. 0 / max. 100).	
Contrast	Reglați mai întâi setarea Brightness (Luminozitate) , apoi reglați setarea Contrast numai dacă mai este necesar. Apăsați butonul  pentru a spori contrastul și apăsați butonul  pentru a reduce contrastul (min. 0 / max. 100). Funcția Contrast reglează diferența dintre zonele întunecate și zonele luminoase ale imaginii afișate.	



Auto Adjust (Reglare automată)

Chiar dacă computerul recunoaște monitorul la pornire, funcția **Auto Adjust (Reglare automată)** optimizează setările afișajului în funcție de configurația existentă.



Auto Adjust (Reglare automată) asigură reglarea automată a monitorului în funcție de semnalul video de intrare. După utilizarea funcției **Auto Adjust (Reglare automată)**, puteți să efectuați reglaje suplimentare folosind comenzile **Pixel Clock (Tact pixel)** (brut) și **Phase (Fază)** (fin) din setările **Display (Afișare)**.



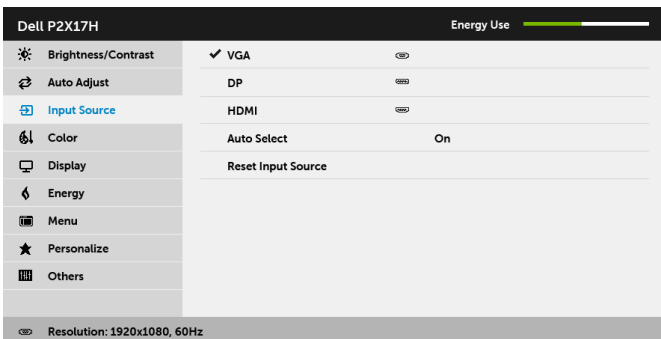
NOTĂ: În majoritatea cazurilor, funcția **Auto Adjust (Reglare automată)** produce imaginea optimă pentru configurația existentă.

NOTĂ: Opțiunea **Auto Adjust (Reglare automată)** este disponibilă doar când folosiți conectorul analogic (VGA).



Input Source (Sursă intrare)


Folosiți meniul **Input Source (Sursă intrare)** pentru a alege unul din semnalele video conectate la monitor.




VGA Selectați intrarea **VGA** când folosiți conectorul analogic (VGA).

Apăsați  pentru a selecta sursa de intrare VGA.

DP Selectați intrarea **DP** când folosiți conectorul DisplayPort (DP).

Apăsați  pentru a selecta sursa de intrare DisplayPort.

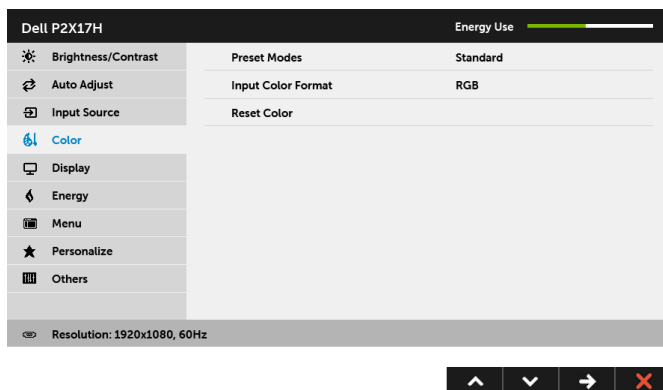
HDMI Selectați intrarea **HDMI** când folosiți conectorul HDMI. Apăsați  pentru a selecta sursa de intrare HDMI.

Auto Select (Selectare automată) Funcția vă permite să căutați sursele de intrare disponibile.

Reset Input Source (Resetare sursă intrare) Resetează setările intrărilor monitorului la setările din fabricație.





Color (Culoare) Folosiți opțiunea **Color (Culoare)** pentru a regla modul de setare a culorii.

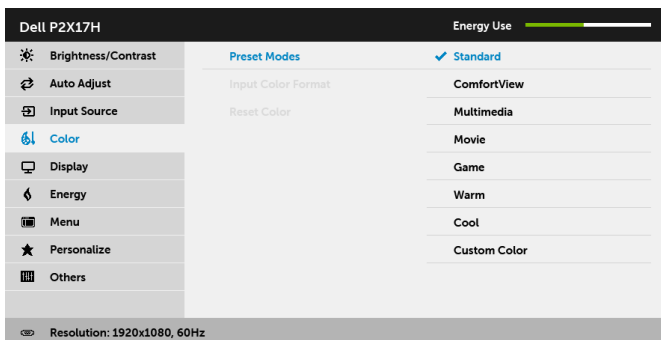


Preset Modes (Moduri presetate)

Când selectați **Preset Modes (Moduri presetate)**, puteți să alegeți din lista de opțiuni **Standard**, **ComfortView**, **Multimedia**, **Movie (Film)**, **Game (Joc)**, **Warm (Cald)**, **Cool (Rece)** sau **Custom Color (Culoare personalizată)**.

- **Standard**: Încarcă setările de culoare implicite ale monitorului. Acesta este modul presetat implicit.
- **ComfortView**: Reduce nivelul de lumină albastră emisă de ecran pentru a face vizionarea mai confortabilă pentru ochi.
- **Multimedia**: Încarcă setările de culoare ideale pentru aplicații multimedia.
- **Movie (Film)**: Încarcă setările de culoare ideale pentru filme.
- **Game (Joc)**: Încarcă setările de culoare ideale pentru jocuri.
- **Warm (Cald)**: Crește temperatura culorii. Imaginea afișată are un aspect mai cald, cu o tentă roșiatică/gălbuie.
- **Cool (Rece)**: Reduce temperatura culorii. Imaginea afișată are un aspect mai rece, cu o tentă albăstrui.
- **Custom Color (Culoare personalizată)**: Vă permite să reglați manual setările culorilor.

Folosii butoanele  și  pentru a regla cele trei culori (R, G, B) și a vă crea propriul mod de culoare presetat.

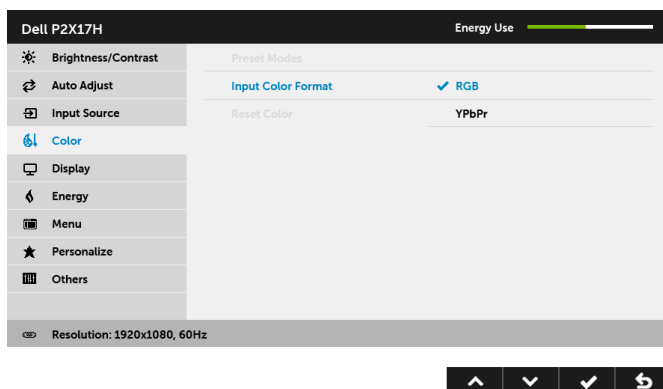


Input Color Format (Format culoare intrare)



Vă permite să setați modul de intrare video la:

RGB: Selectați această opțiune dacă monitorul este conectat la un computer (sau player DVD) printr-un cablu DP sau HDMI.

YPbPr: Selectați această opțiune dacă playerul DVD acceptă doar ieșirea YPbPr.



Hue (Nuanță)



Această funcție conferă imaginilor video o nuanță verzuie sau purpurie. Este folosită pentru a regla tonalitatea tenului. Folosiți  sau  pentru a regla nuanța între '0' și '100'.

Folosiți  pentru a conferi imaginilor video o nuanță verzuie.

Folosiți  pentru a conferi imaginilor video o nuanță purpurie.

NOTĂ: Hue (Nuanță) este disponibilă doar când selectați modul presetat **Movie (Film)** sau **Game (Joc)**.

Saturation (Saturație)

Această funcție reglează saturația culorilor imaginii video. Folosiți  sau  pentru a regla saturația între '0' și '100'.

Folosiți  pentru a spori intensitatea culorilor imaginii video.

Folosiți  pentru a spori aspectul monocrom al imaginii video.

NOTĂ: Saturation (Saturație) este disponibilă doar când selectați modul presetat **Movie (Film)** sau **Game (Joc)**.

Reset Color (Resetați culori)

Resetează setările culorilor monitorului la setările din fabricație.



Display (Afișare) Folosiți setarea **Display (Afișare)** pentru a regla imaginea.

Dell P2X17H		Energy Use
Brightness/Contrast	Aspect Ratio	Wide 16:9
Auto Adjust	Horizontal Position	50
Input Source	Vertical Position	50
Color	Sharpness	50
Display	Pixel Clock	50
Energy	Phase	50
Menu	Dynamic Contrast	
Personalize	Response Time	Normal
Others	Reset Display	

Resolution: 1920x1080, 60Hz



Aspect Ratio (Raport de aspect) Reglează raportul imaginii la **Wide 16:9 (Lat 16:9)**, **4:3** sau **5:4**.

Horizontal Position (Poziție orizontală) Folosiți sau pentru a muta imaginea la stânga sau la dreapta. Valoarea minimă este '0' (-). Valoarea maximă este '100' (+).

Vertical Position (Poziție verticală) Folosiți sau pentru a muta imaginea în sus sau în jos. Valoarea minimă este '0' (-). Valoarea maximă este '100' (+).

NOTĂ: Horizontal Position (Poziție orizontală) și Vertical Position (Poziție verticală) sunt disponibile numai pentru intrarea "VGA".

Sharpness (Claritate) Această funcție face imaginea să pară mai clară sau mai difuză. Folosiți sau pentru a regla claritatea între '0' și '100'.

Pixel Clock (Tact pixel) Setările **Phase (Fază)** și **Pixel Clock (Tact pixel)** permit reglarea imaginii monitorului după preferințe.


Folosiți sau pentru a obține calitatea optimă a imaginii.

Phase (Fază) Dacă nu obțineți rezultate satisfăcătoare folosind setarea **Phase (Fază)**, folosiți setarea **Pixel Clock (Tact pixel)** (brută), apoi folosiți din nou **Phase (Fază)** (fină).

NOTĂ: Pixel Clock (Tact pixel) și Phase (Fază) sunt disponibile numai pentru intrarea "VGA".

Dynamic Contrast (Contrast dinamic)

Vă permite să sporiți contrastul pentru a obține imagini mai clare și mai detaliate.

Folosiiți butonul  pentru a porni sau opri funcția **Dynamic Contrast (Contrast dinamic)**.

NOTĂ: **Dynamic Contrast (Contrast dinamic)** asigură un contrast mai ridicat dacă selectați modul presetat **Game (Joc)** sau **Movie (Film)**.

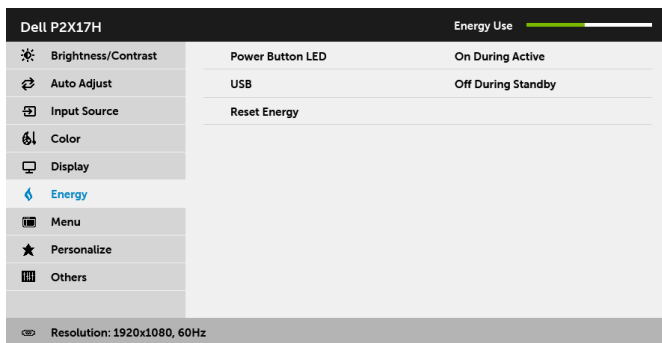
Response Time (Timp de răspuns)

Vă permite să setați funcția **Response Time (Timp de răspuns)** la **Normal** sau **Fast (Rapid)**.

Reset Display (Resetare afișaj)

Selectați această opțiune pentru a restabili setările implicite ale afișajului.

Energy (Energie)



Power Button LED (LED buton Pornit/Oprit)

Vă permite să porniți sau să opriți indicatorul LED pornit/oprit pentru a economisi energie.

USB

Vă permite să dezactivați funcția USB în timp ce monitorul este în modul inactiv.

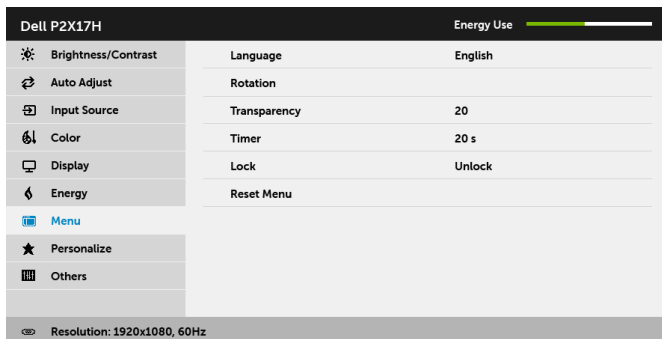
NOTĂ: Pornirea/oprirea USB când monitorul este în modul inactiv este disponibilă doar când cablul USB upstream este deconectat. Această opțiune va fi afișată cu gri când cablul USB upstream este conectat.

Reset Energy (Resetare energie)

Selectați această opțiune pentru a restabili setările implicite **Energy (Energie)**.



Menu (Meniu) Selectați această opțiune pentru a regla setările meniului OSD, cum ar fi limbile meniului OSD, durata de afișare a meniului etc.





Language (Limbă)

Language (Limbă) permite alegerea uneia dintre cele opt limbi de afișare a meniului OSD (engleză, germană, braziliană, portugheză, rusă, chineză simplificată sau japoneză).

Rotation (Rotire)



Rotește meniul OSD cu 90 de grade în sens anti orar. Puteți să reglați meniul în funcție de setarea [Rotire afișaj](#).

Transparency (Transparență)

Selectați această opțiune pentru a modifica transparența meniului apăsând butoanele  și  (min. 0 / max. 100).

Timer (Cronometru)

Permite setarea duratei de afișare a meniului OSD după apăsarea unui buton al monitorului.

Utilizați  sau  pentru a regla cursorul în etape de 1 secundă, între 5 și 60 de secunde.

Lock (Blocare)

Controlează accesul utilizatorilor la reglaje. Când selectați **Lock (Blocare)**, utilizatorii nu au voie să efectueze reglaje. Toate butoanele sunt blocate.

NOTĂ:

Unlock (Deblocare) – Numai deblocare hard (apăsați și mențineți apăsat butonul de lângă butonul pornit/oprit timp de 6 secunde).

Lock (Blocare) – Fie blocare soft (prin meniul OSD), fie blocare hard (apăsați și mențineți apăsat butonul de lângă butonul pornit/oprit timp de 6 secunde).

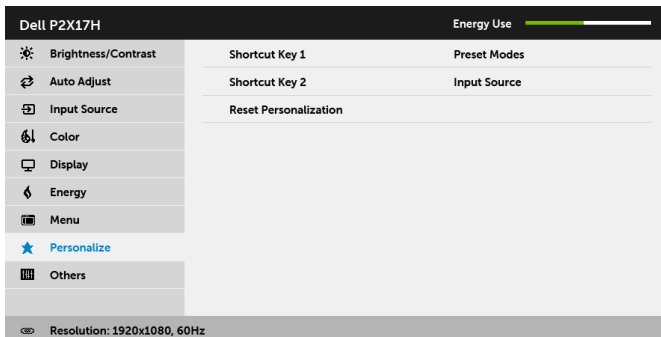
Reset Menu (Resetare meniu)

Resetează toate setările OSD la valorile presetate din fabricație.



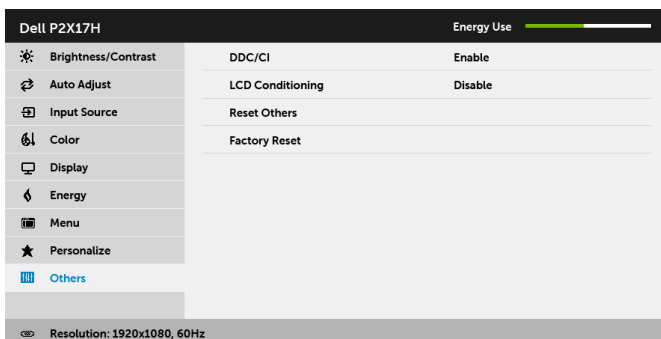
Personalize (Personalizare)

Utilizatorii pot să aleagă una dintre funcțiile **Preset Modes (Mod presetare)**, **Brightness/Contrast (Luminozitate/Contrast)**, **Auto Adjust (Reglare automată)**, **Input Source (Sursă intrare)**, **Aspect Ratio (Raport de aspect)** sau **Rotation (Rotire)** și să o seteze ca tastă de acces rapid.



Others (Altele)

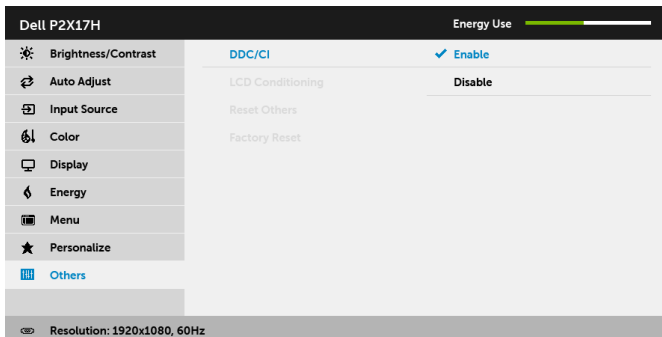
Selectați această opțiune pentru a regla setările meniului OSD, cum ar fi **DDC/CI**, **LCD Conditioning (Regenerare LCD)** etc.



DDC/CI

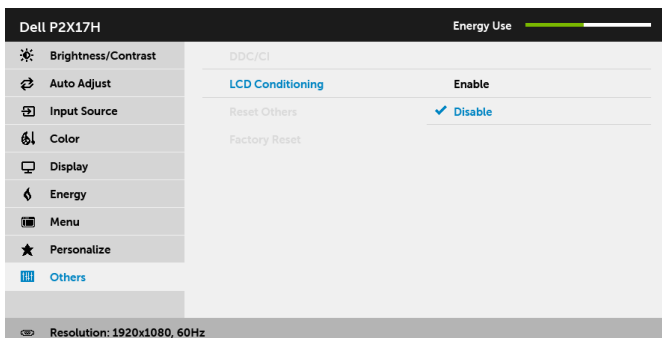
DDC/CI (Canal date afișaj/Interfață de comandă) permite reglarea parametrilor monitorului (luminozitate, echilibrul culorilor etc) folosind software de pe computer.

Puteți să dezactivați această funcție selectând **Disable (Dezactivat)**. Activați această funcție pentru o utilizare mai simplă și performanțe optime ale monitorului.



LCD Conditioning (Regenerare LCD)

Contribuie la reducerea cazurilor minore de retenție a imaginii. În funcție de gradul de retenție a imaginii, programul poate dura mai mult timp. Puteți să folosiți această funcție selectând **Enable (Activare)**.



Reset Others (Resetare altele)

Resetează toate setările din meniul **Others (Altele)** la valorile din fabricație.

Factory Reset (Resetare fabricație)

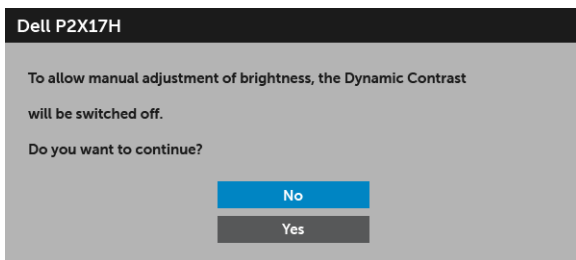
Resetează toate setările la valorile presetate din fabricație.



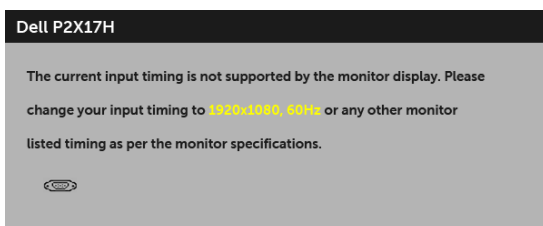
NOTĂ: Acest monitor încorporează o funcție de calibrare automată a luminozității pentru a compensa învechirea LED-urilor.

Mesaj de avertizare afișat pe ecran (OSD)

Când funcția **Dynamic Contrast (Contrast dinamic)** este activată (în aceste moduri presetate: **Game (Joc)** sau **Movie (Film)**), reglarea manuală a luminozității este dezactivată.

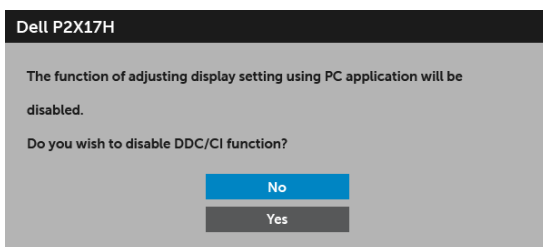


Când monitorul nu acceptă o anumită rezoluție, va fi afișat următorul mesaj:



Acesta înseamnă că monitorul nu se poate sincroniza cu semnalul primit de la computer. Vezi [Specificațiile monitorului](#) pentru informații despre intervalele de frecvențe orizontale și verticale acceptate de acest monitor. Modul recomandat este 1920 x 1080.

Înainte de dezactivarea funcției DDC/CI este afișat următorul mesaj:

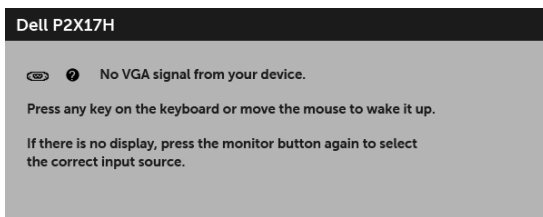


Când monitorul trece în modul de economisire a energiei, este afișat următorul mesaj:



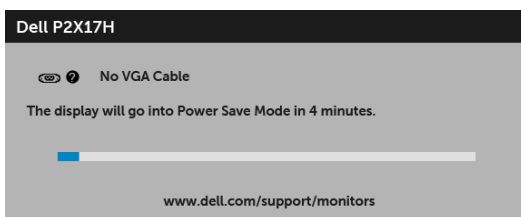
Porniți computerul și activați monitorul pentru a obține acces la [OSD](#).

Dacă apăsați orice buton cu excepția butonului Pornit/Oprit, va fi afișat următorul mesaj, în funcție de intrarea selectată:

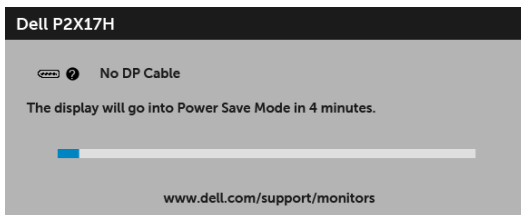


NOTĂ: Mesajul poate să fie ușor diferit, în funcție de semnalul de intrare conectat.

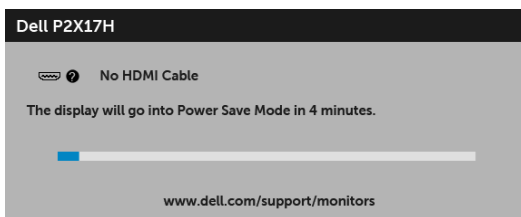
Dacă ați selectat intrarea VGA, HDMI sau DP și cablul corespunzător nu este conectat, este afișată o fereastră de dialog flotantă ca cea de mai jos.



sau



sau



Vezi [Remediarea problemelor](#) pentru informații suplimentare.

Setarea rezoluției maxime

Pentru a seta rezoluția maximă a monitorului:

În Windows® 7, Windows® 8 și Windows® 8.1:

- 1 Numai în Windows® 8 și Windows® 8.1, selectați dala Desktop pentru a comuta la desktopul clasic.
- 2 Faceți clic dreapta pe desktop și faceți clic pe **Rezoluție ecran**.
- 3 Faceți clic pe lista verticală Rezoluție ecran și selectați **1920 x 1080**.
- 4 Faceți clic pe **OK**.

În Windows® 10:

- 1 Faceți clic dreapta pe desktop și faceți clic pe **Setări afișare**.
- 2 Faceți clic pe **Setări avansate pentru afișaj**.
- 3 Faceți clic pe lista verticală **Rezoluție ecran** și selectați **1920 x 1080**.
- 4 Faceți clic pe **Se aplică**.

Dacă nu este afișată opțiunea 1920 x 1080, este posibil să fie necesară actualizarea driverului plăcii grafice. În funcție de computer, parcurgeți una dintre procedurile următoare:


Dacă aveți un computer portabil sau desktop Dell:

- Accesați <http://www.dell.com/support>, introduceți eticheta de service și descărcați cel mai recent driver al plăcii grafice.

Dacă folosiți un computer care nu este produs de Dell (portabil sau desktop):

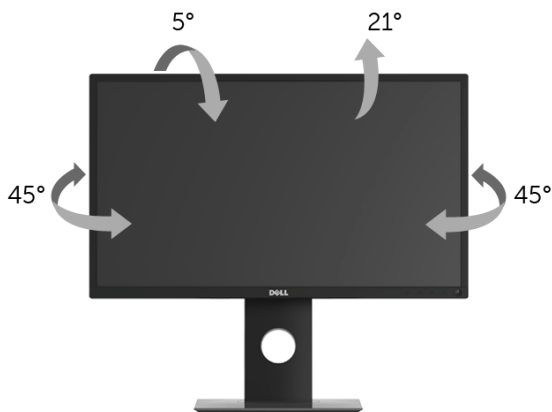
- Accesați site-ul de asistență pentru computerul dvs. și descărcați cele mai recente drivere pentru placa grafică.
- Accesați site-ul web al plăcii grafice și descărcați cele mai recente drivere pentru placa grafică.


Înclinarea, rotirea și extinderea verticală

 **NOTĂ:** Aceste instrucțiuni sunt valabile pentru monitorul cu suport. În cazul cumpărării altui suport, consultați instrucțiunile din ghidul de instalare al suportului respectiv.


Înclinarea, rotirea

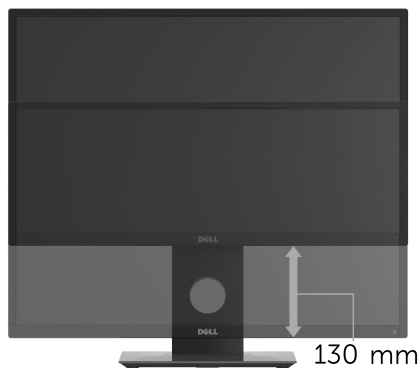
Cu suportul montat pe monitor, puteți să înclinați și să rotiți monitorul pentru a obține cel mai confortabil unghi de vizionare.



 **NOTĂ:** Suportul este detașat când monitorul este expediat din fabrică.

Extinderea verticală



 **NOTĂ:** Suportul se extinde vertical cu până la 130 mm. Figura de mai jos ilustrează modul în care se extinde vertical suportul.



Rotirea monitorului


Înainte de a roti monitorul, acesta trebuie extins complet pe verticală ([Extinderea verticală](#)) și înclinat complet în sus pentru a nu lovi marginea inferioară a monitorului.



-  **NOTĂ:** Pentru a folosi funcția rotire afișaj (orientare Vedere versus Portret) cu computerul Dell, aveți nevoie de un driver grafic care nu este inclus cu acest monitor. Pentru a descărca driverul grafic, accesați www.dell.com/support și vezi secțiunea **Download (Descărcare)** cu **Video Drivers (Driver video)** pentru cele mai recente actualizări ale driverelor.
-  **NOTĂ:** Când folosiți *modul de vizualizare Portret*, este posibil ca performanțele să fie reduse în aplicațiile cu grafică intensivă (jocuri 3D etc).


Reglarea setărilor de rotire a afișajului în sistem

După rotirea monitorului, trebuie să parcurgeți procedura de mai jos pentru a regla setările de rotire a afișajului din sistem.

 **NOTĂ:** Dacă folosiți monitorul cu un computer care nu este fabricat de Dell, accesați site-ul web cu drivere grafice al producătorului plăcii grafice sau computerului pentru informații despre rotirea "conținutului" de pe afișaj.

Pentru a regla setările de rotire a afișajului:

- 1 Faceți clic dreapta pe desktop și faceți clic pe **Proprietăți**.
- 2 Selectați fila **Setări** și faceți clic pe **Complex**.
- 3 Dacă aveți o placă grafică ATI, selectați fila **Rotație** și setați rotirea preferată.
- 4 Dacă aveți o placă grafică nVidia, faceți clic pe fila **nVidia**, în coloana din stânga selectați **NVRotate**, apoi setați locația preferată.
- 5 Dacă aveți o placă grafică Intel[®], selectați fila **Intel**, faceți clic pe **Proprietăți grafică**, selectați fila **Rotație**, apoi setați rotația dorită.

 **NOTĂ:** Dacă opțiunea de rotație nu este afișată sau nu funcționează corect, accesați www.dell.com/support și descărcați cel mai recent driver pentru placa grafică.

Remedierea problemelor

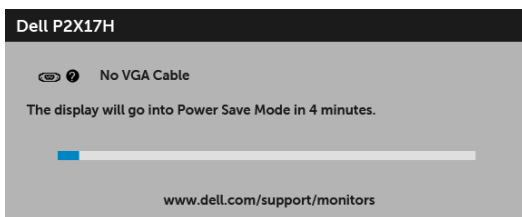
 **AVERTISMENT:** Înainte de a începe oricare dintre procedurile din această secțiune, parcurgeți secțiunea [Instrucțiuni privind securitatea](#).

Testarea automată

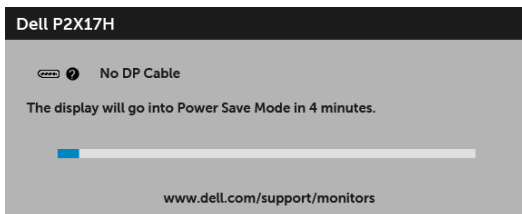
Monitorul oferă o funcție de testare automată care vă permite să verificați dacă monitorul funcționează corect. Dacă monitorul și computerul sunt corect conectate, însă ecranul monitorului rămâne întunecat, efectuați testarea automată parcurgând următoarele etape:

- 1 Opriți computerul și monitorul.
- 2 Deconectați cablul video din spatele computerului.
- 3 Porniți monitorul.

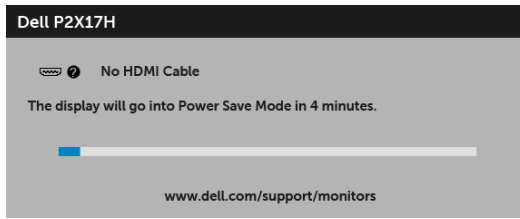
Ar trebui să fie afișată caseta de dialog flotantă (pe fundal negru) dacă monitorul nu detectează un semnal video și funcționează corect. În modul de testare automată, LED-ul Pornit/Oprit rămâne alb. De asemenea, în funcție de intrarea selectată, pe ecran se derulează continuu unul din mesajele de mai jos.



sau



sau



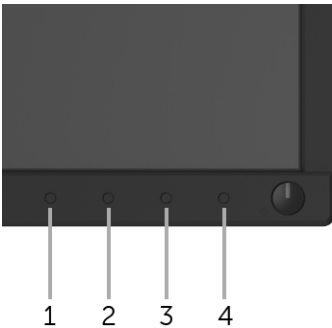
- 4 Această casetă este afișată și în timpul funcționării normale a sistemului, când cablul video se deconectează sau este deteriorat.
 - 5 Opriți monitorul și conectați cablul video; apoi porniți computerul și monitorul.
- Dacă ecranul monitorului rămâne gol după parcurgerea procedurii anterioare, verificați placa video și computerul, deoarece monitorul funcționează corect.

Diagnosticare încorporată

Monitorul încorporează un instrument de diagnosticare care vă ajută să aflați dacă problema întâmpinată este cauzată de monitor sau de computer și de placa video.



NOTĂ: Puteți să folosiți diagnosticarea încorporată numai când cablul video este deconectat și monitorul este în modul de *testare automată*.



Pentru a folosi diagnosticarea încorporată:

- 1 Asigurați-vă că ecranul este curat (fără particule de praf pe suprafața ecranului).
- 2 Deconectați cablul/cablurile video din spatele computerului sau monitorului. Monitorul intră apoi în modul de testare automată.
- 3 Apăsăți și mențineți apăsat **butonul 1** de pe panoul din față timp de 5 secunde. Este afișat un ecran gri.
- 4 Inspectați cu atenție ecranul pentru a detecta eventualele anomalii.
- 5 Apăsăți din nou **butonul 1** de pe panoul frontal. Culoarea ecranului devine roșie.
- 6 Inspectați ecranul pentru a detecta eventualele anomalii.
- 7 Repetați etapele 5 și 6 pentru a inspecta culorile verde, negru, alb și text.

Testul este finalizat când este afișat ecranul text. Pentru a ieși, apăsați din nou **butonul 1**. Dacă nu detectați anomalii pe ecran folosind instrumentul de diagnosticare încorporat, monitorul funcționează corect. Verificați placa video și computerul.

Probleme frecvente

Tabelul următor conține informații generice despre problemele obișnuite pe care le puteți întâmpina cu monitorul și despre posibilele soluții:

Simptome frecvente	Ce experimentați	Soluții posibile
Video lipsă/LED Pornit/Oprit stins	Imagine lipsă	<ul style="list-style-type: none">• Asigurați-vă că cablul video dintre monitor și computer este corect conectat și fixat.• Verificați dacă priza funcționează corect folosind alt echipament electronic.• Asigurați-vă că butonul Pornit/Oprit este complet apăsat.• Asigurați-vă că în meniul Input Source (Sursă intrare) este selectată sursa de intrare corectă.
Video lipsă/LED Pornit/Oprit aprins	Imagine lipsă sau luminozitate lipsă	<ul style="list-style-type: none">• Sporiți luminozitatea și contrastul folosind meniul OSD.• Folosiți funcția de verificare automată a monitorului.• Verificați dacă nu există pini îndoșiți sau rupti în conectorul cablului video.• Folosiți diagnosticarea încorporată.• Asigurați-vă că în meniul Input Source (Sursă intrare) este selectată sursa de intrare corectă.
Focalizare slabă	Imaginea este neclară, difuză sau dublată	<ul style="list-style-type: none">• Folosiți funcția Auto Adjust (Reglare automată) din meniul OSD.• Reglați setările Phase (Fază) și Pixel Clock (Tact pixel) din meniul OSD.• Eliminați cablurile prelungitoare video.• Resetați monitorul la setările din fabricație.• Schimbați rezoluția video la raportul de aspect corect.
Video tremurat/ instabil	Imagine ondulată sau în mișcare ușoară	<ul style="list-style-type: none">• Folosiți funcția Auto Adjust (Reglare automată) din meniul OSD.• Reglați setările Phase (Fază) și Pixel Clock (Tact pixel) din meniul OSD.• Resetați monitorul la setările din fabricație.• Verificați factorii de mediu.• Mutați monitorul și testați-l în altă încăpere.

Pixeli lipsă	Ecranul LCD are pete	<ul style="list-style-type: none"> • Porniți și opriți monitorul. • Pixelii stinși permanent reprezintă un defect normal care poate să apară la tehnologia LCD. • Pentru informații suplimentare privind Calitatea monitoroarelor Dell și Politica privind pixelii, consultați site-ul de asistență Dell la: http://www.dell.com/support/monitors.
Pixeli blocați	Ecranul LCD are pete luminoase	<ul style="list-style-type: none"> • Porniți și opriți monitorul. • Pixelii stinși permanent reprezintă un defect normal care poate să apară la tehnologia LCD. • Pentru informații suplimentare privind Calitatea monitoroarelor Dell și Politica privind pixelii, consultați site-ul de asistență Dell la: http://www.dell.com/support/monitors.
Probleme cu luminozitatea	Imaginea este prea întunecată sau prea luminoasă	<ul style="list-style-type: none"> • Resetați monitorul la setările din fabricație. • Folosiți funcția Auto Adjust (Reglare automată) din meniul OSD. • Reglați luminozitatea și contrastul folosind meniul OSD.
Distorsiuni geometrice	Ecranul nu este corect centrat	<ul style="list-style-type: none"> • Resetați monitorul la setările din fabricație. • Folosiți funcția Auto Adjust (Reglare automată) din meniul OSD. • Reglați imaginea pe orizontală și verticală folosind meniul OSD. <p>NOTĂ: Când folosiți intrarea HDMI/DisplayPort, reglajele de poziționare nu sunt disponibile.</p>
Linii horizontale/verticale	Ecranul afișează una sau mai multe linii	<ul style="list-style-type: none"> • Resetați monitorul la setările din fabricație. • Folosiți funcția Auto Adjust (Reglare automată) din meniul OSD. • Reglați setările Phase (Fază) și Pixel Clock (Tact pixel) din meniul OSD. • Folosiți funcția de testare automată a monitorului și aflați dacă liniile apar și în modul de testare automată. • Verificați dacă nu există pini îndoiți sau rupți în conectorul cablului video. • Folosiți diagnosticarea încorporată. <p>NOTĂ: Când folosiți intrarea HDMI/DisplayPort, reglajele Pixel Clock (Tact pixel) și Phase (Fază) nu sunt disponibile.</p>

Probleme de sincronizare	Ecranul este ilizibil sau haotic	<ul style="list-style-type: none"> • Resetați monitorul la setările din fabricație. • Folosiți funcția Auto Adjust (Reglare automată) din meniul OSD. • Reglați setările Phase (Fază) și Pixel Clock (Tact pixel) din meniul OSD. • Folosiți funcția de testare automată a monitorului pentru a determina dacă ecranul ilizibil apare în modul de testare automată. • Verificați dacă nu există pini îndoți sau rupți în conectorul cablului video. • Reporniți computerul în <i>modul sigur</i>.
Probleme de securitate	Fum sau scânteii vizibile	<ul style="list-style-type: none"> • Nu parcurgeți nicio etapă de remediere a problemelor. • Luați imediat legătura cu Dell.
Probleme intermitente	Monitorul funcționează defectuos în mod ocazional	<ul style="list-style-type: none"> • Asigurați-vă că cablul video care conectează monitorul la computer este conectat corect și este fixat. • Resetați monitorul la setările din fabricație. • Folosiți funcția de testare automată a monitorului pentru a determina dacă problema apare ocazional și în modul de testare automată.
Culoare lipsă	Imaginea nu are culoare	<ul style="list-style-type: none"> • Folosiți funcția de verificare automată a monitorului. • Asigurați-vă că cablul video care conectează monitorul la computer este conectat corect și este fixat. • Verificați dacă nu există pini îndoți sau rupți în conectorul cablului video.
Culoare incorectă	Culoarea imaginii este incorectă	<ul style="list-style-type: none"> • Modificați setările din Preset Modes (Moduri presetate) din meniul OSD Color (Culoare) în funcție de aplicație. • Reglați valorile R/G/B în Custom Color (Culoare personalizată) din meniul OSD Color (Culoare). • Folosiți diagnosticarea încorporată.
Retenția imaginii datorită afișării unei imagini statice o perioadă lungă de timp	Este afișată o umbră slabă a imaginii statice	<ul style="list-style-type: none"> • Folosiți funcția de gestionare a energiei pentru a opri monitorul când nu este folosit (pentru informații suplimentare, vezi Moduri de gestionare a energiei). • Ca alternativă, folosiți un screen saver dinamic.

Probleme specifice produsului

Simptome specifice	Ce experimentați	Soluții posibile
Imaginea afișată este prea mică	Imaginea este centrată pe ecran, însă nu umple întreaga zonă de vizionare	<ul style="list-style-type: none">• Verificați setarea Aspect Ratio (Raport de aspect) din meniul OSD Display (Afișare).• Resetați monitorul la setările din fabricație.
Monitorul nu poate fi reglat folosind butoanele de pe panoul frontal	Meniul OSD nu este afișat	<ul style="list-style-type: none">• Opriți monitorul, deconectați cablul de alimentare, conectați-l la loc, apoi porniți monitorul.• Verificați dacă meniul OSD este blocat. Dacă este blocat, apăsați și mențineți apăsat butonul de deasupra butonului Pornit/Oprit timp de 6 secunde pentru deblocare (pentru informații suplimentare, vezi Lock (Blocare)).
Fără semnal de intrare când sunt apăstate comenzile utilizatorului	Imagine lipsă, indicatorul LED este alb	<ul style="list-style-type: none">• Verificați sursa de semnal. Asigurați-vă că computerul nu este în modul de economisire a energiei mișcând mouse-ul sau apăsând o tastă pe tastatură.• Verificați dacă cablul de semnal este conectat corect. Reconectați cablul de semnal dacă este cazul.• Resetați computerul sau playerul video.
Imaginea nu ocupă tot ecranul	Imaginea nu ocupă toată înălțimea sau lățimea ecranului	<ul style="list-style-type: none">• Datorită diferitelor formate video (raport de aspect) ale DVD-urilor, monitorul poate afișa pe ecranul complet.• Folosiți diagnosticarea încorporată.




NOTĂ: Când alegeți modul HDMI/DP, funcția **Auto Adjust (Reglare automată)** nu va fi disponibilă.

Probleme specifice pentru Universal Serial Bus (USB)

Simptome specifice	Ce experimentați	Soluții posibile
Interfața USB nu funcționează	Perifericele USB nu funcționează	<ul style="list-style-type: none">• Verificați dacă monitorul este pornit.• Reconectați cablul upstream la computer.• Reconectați perifericele USB (conector downstream).• Opriți și reporniți monitorul.• Reporniți computerul.• Unele dispozitive USB, cum sunt hard discurile externe portabile, necesită un curent electric mai mare; conectați dispozitivul direct la computer.
Interfața USB 3.0 de super viteză este lentă	Perifericele USB 3.0 super viteză funcționează lent sau nu funcționează deloc	<ul style="list-style-type: none">• Verificați dacă computerul este compatibil cu interfața USB 3.0.• Unele computere au porturi USB 3.0, USB 2.0 și USB 1.1. Asigurați-vă că folosiți portul USB corect.• Reconectați cablul upstream la computer.• Reconectați perifericele USB (conector downstream).• Reporniți computerul.
Perifericele USB wireless nu mai funcționează după conectarea unui dispozitiv USB 3.0	Perifericele USB wireless răspund lent sau funcționează numai după ce distanța dintre ele și receptorul lor scade	<ul style="list-style-type: none">• Sporiți distanța dintre perifericele USB 3.0 și receptorul USB wireless.• Poziționați receptorul USB wireless cât mai aproape de perifericele USB wireless.• Folosiți un cablu prelungitor USB pentru a amplasa receptorul USB wireless cât mai departe de portul USB 3.0.

AVERTISMENT: Instrucțiuni privind securitatea

 **AVERTISMENT: Utilizarea unor comenzi, reglaje sau proceduri diferite de cele specificate în această documentație poate să cauzeze șoc electric, pericole de ordin electric și/sau pericole de ordin mecanic.**


Pentru informații despre instrucțiunile privind securitatea, consultați Informații despre securitate, mediu și omologare (SERI).

Notificări FCC (numai în S.U.A.) și alte informații privind reglementările

Pentru notificările FCC și alte informații privind reglementările, consultați site-ul web de conformitate cu reglementările la adresa www.dell.com/regulatory_compliance.

Luați legătura cu Dell

Clienții din Statele Unite pot să apeleze 800-WWW-DELL (800-999-3355).

 **NOTĂ:** Dacă nu aveți o conexiune activă la Internet, puteți să găsiți datele de contact pe factura de cumpărare, pe fișa de expediere, pe chitanță sau în catalogul de produse Dell.

Dell oferă mai multe servicii de asistență și service, online și prin telefon.

Disponibilitatea acestora variază în funcție de țară și de produs, fiind posibil ca unele servicii să nu fie disponibile în zona dvs.

- Asistență tehnică online – www.dell.com/support/monitors
- Luați legătura cu Dell – www.dell.com/contactdell